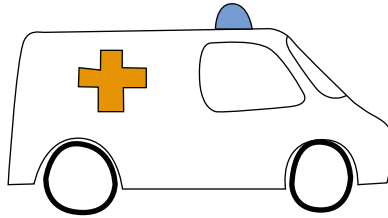
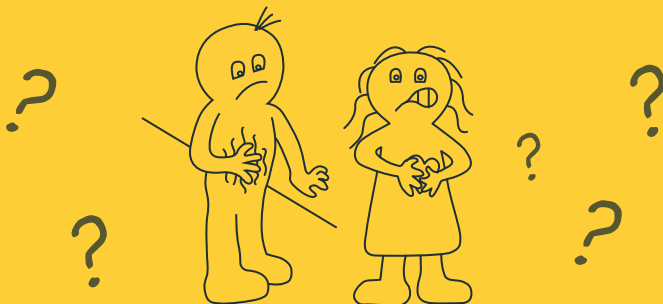


Una comprensión causal de las enfermedades basada en las 5 Leyes Biológicas de la Naturaleza

Todos estamos agradecidos a la medicina de urgencias, que logra resultados verdaderamente sobresalientes en situaciones de riesgo vital.

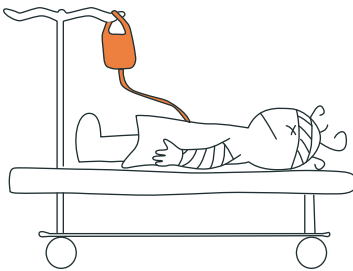
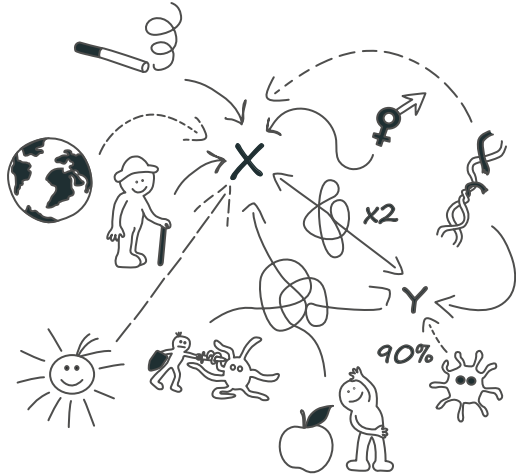


Pero ¿qué ocurre con el enfoque médico de las enfermedades, especialmente en lo que respecta a la comprensión de sus causas?



Introducción

Hasta ahora, no entendíamos realmente por qué contraíamos la enfermedad X o nos manteníamos sanos, por qué una persona enfermaba y otra no. Aunque el médico desconociera la causa, existía al menos un sistema que ofrecía apoyo y, en ocasiones, alguna terapia útil.



Los éxitos de la medicina de urgencias y cuidados intensivos fueron tan impresionantes que también nos sentimos en buenas manos con las demás especialidades médicas y su tratamiento de los síntomas. Incluso el mito de la medicina preventiva pudo prosperar, ya que nadie conocía las verdaderas causas de las enfermedades:

Por eso, a día de hoy, la gente sigue creyendo que quienes llevan una dieta sana, duermen lo suficiente, hacen ejercicio, evitan el alcohol, la nicotina, etc., pueden prevenir la mayoría de las enfermedades graves.

Lo cual sugiere que es simplemente un "capricho de la naturaleza" si alguien ha hecho todo "mal" en su vida en términos de ejercicio y dieta y aún así vive relativamente en forma y con mucha vitalidad hasta los 90 años.

Pero oh, qué sorprendidos estamos cuando escuchamos que alguien que conocemos que siguió todas las «recomendaciones preventivas» sufrió un infarto o incluso los médicos le diagnosticaron cáncer. ¿Qué hizo mal? El sistema médico actual no puede responder esta pregunta.

Este folleto le invita a considerar una **perspectiva completamente diferente** sobre la enfermedad y la salud. Ofrece una explicación radicalmente nueva del "cómo" y el "por qué" de las enfermedades, es decir, cómo se producen los cambios en el organismo, cómo se desarrollan y a qué propósito obedecen. En consecuencia, la enfermedad no es un asunto de mala suerte, ni la salud una feliz coincidencia, sino que ambas son condiciones que pueden comprenderse sistemáticamente a través del modelo de las llamadas **5 Leyes Biológicas de la Naturaleza** son las siguientes:

Sin duda, estamos de acuerdo: ¡nuestro cuerpo es un sistema ingenioso! Y al adaptar sus funciones, es capaz de sobrellevar mejor situaciones o circunstancias inusuales. Aquí hay tres ejemplos:

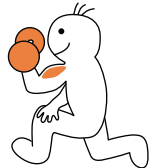
Correr aumenta la sudoración y la frecuencia cardíaca



La exposición frecuente al sol durante largos períodos de tiempo nos broncea la piel.



Hacer trabajar nuestros músculos a su máxima capacidad aumenta su masa muscular.



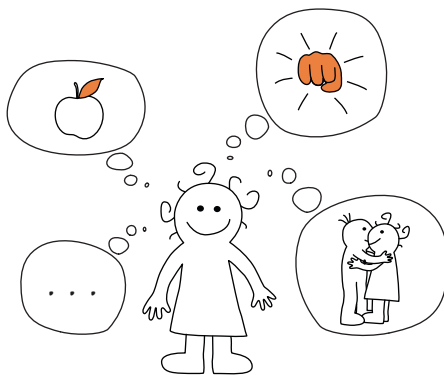
Esto tiene sentido porque comprendemos fácilmente la razón. En cambio, otros cambios funcionales y celulares son denominados enfermedades ("cáncer", "osteoporosis",...) porque aún no se les ha encontrado una explicación lógica.



A través del nuevo modelo reconocemos: ¡Nada en el cuerpo está mal! Todos los cambios forman parte de los llamados **Programas Especiales Biológicos con Sentido de la Naturaleza (Significant Biological Special Programs SBS)**, cuyo propósito es sustentar la supervivencia del individuo o de la manada.

¿Por qué Programas Especiales?

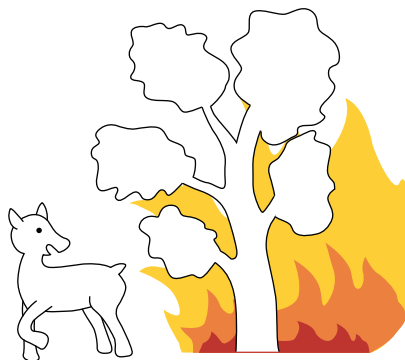
Programa "especial" significa: Un programa destinado a emergencias especiales que se inicia en condiciones especiales, concretamente cuando las **necesidades biológicas básicas** dejan de estar satisfechas repentinamente. Por ejemplo, la ingesta de alimentos u oxígeno, la integridad física, el contacto con otros seres vivos, el estatus en nuestro territorio o la reproducción.

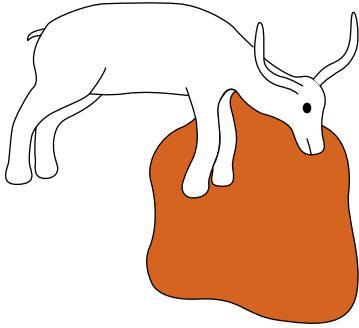


En los animales encontramos las mismas necesidades biológicas, aunque cada especie posee particularidades derivadas de su código biológico. Dado que la mayor parte de la estructura corporal y sus funciones son muy similares en todos los mamíferos, sus mecanismos de adaptación, en forma de programas biológicos especiales y significativos, también son prácticamente idénticos. Sólo en las situaciones en las que una necesidad biológica básica deja de estar satisfecha, se activa un programa especial, usualmente muy diferente entre humanos y animales.

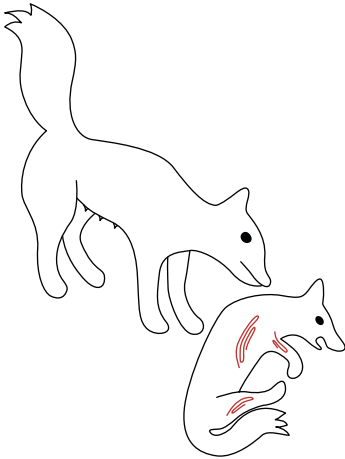
Aquí hay **tres ejemplos** del reino animal, en primer lugar:

Si un ciervo es sorprendido por un incendio forestal, su supervivencia está en peligro y reacciona con un miedo mortal. Esta sensación activa el SBS, el Programa Biológico Especial Significativo, de los alvéolos pulmonares, que son responsables de la captación de oxígeno. Como parte del SBS, maximizan su función para que el ciervo pueda huir más rápido y durante más tiempo para escapar de la amenaza.





El antílope encuentra su pozo de agua seco y de repente ya no sabe dónde encontrar agua dulce. Para sobrevivir, tiene que abandonar su entorno seguro y familiar y comienza el SBS de los túbulos colectores del riñón. Estos son responsables de la reabsorción de agua. El SBS conduce a un aumento en la función de modo que casi toda el agua es retenida por el cuerpo hasta que el antílope encuentre otra fuente de agua segura.



Un cachorro de zorro cae por una pendiente y se hiere gravemente. La madre se da cuenta de que está en grave peligro y de que no puede ayudarlo. La necesidad maternal de que el cachorro esté a salvo y el cuidado que le proporciona son vulnerados. Ahora ella, la madre, comienza el SBS de sus glándulas mamarias para producir más leche y así proporcionar un mejor cuidado a su bebé hasta que se recupere.

Casi todo lo que hemos descrito o llegado a conocer como enfermedad, ocurre como parte de un programa biológico especial y significativo. Hoy reconocemos más de 100 programas diferentes **comprensibles evolutivamente**.

«Comprensibles evolutivamente» significa que, en un **modo de vida arquetípicamente natural**, los programas tienen sentido y ayudan a sobrevivir a la situación, como se muestra en los ejemplos.

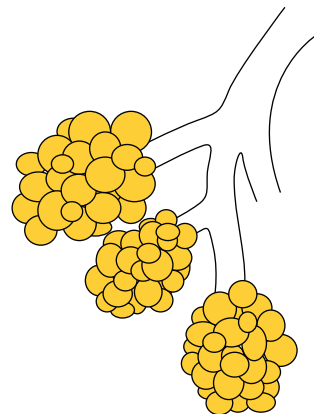
Analicemos los mismos ejemplos en estilos de vida modernos y antinaturales que suelen encontrarse en los seres humanos civilizados:

El miedo a la muerte en la naturaleza siempre dura poco tiempo, ya sea porque el animal escapa de la amenaza o porque muere. Los seres humanos, en cambio, pueden sufrir un miedo mortal durante meses, por ejemplo, debido a un diagnóstico médico grave.



El miedo a la muerte es lo mismo que el del ciervo, pero en este caso no hay una amenaza o enemigo visible real del que se pueda escapar. Ahora vive con miedo a la muerte durante meses o incluso años. Esta es una situación para la que nuestro sistema biológico no está diseñado.

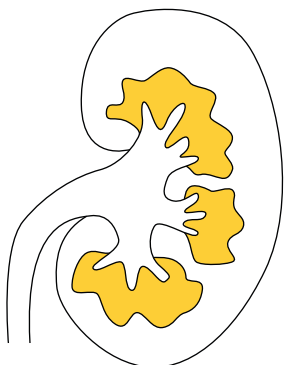
El SBS de los alvéolos pulmonares comienza aquí, sólo que ahora funcionan a su máxima capacidad durante meses en lugar de minutos. Esto provoca que las células se multipliquen para poder desempeñar mejor su función en el futuro. Dependiendo de la intensidad y la duración, la proliferación celular se hace visible en la radiografía y se diagnostica como carcinoma alveolar o, de forma imprecisa, como "cáncer de pulmón" durante una visita al médico.



Incluso la pérdida de un entorno seguro y familiar, como en el caso del antílope, solo dura un tiempo limitado en la naturaleza. Para nosotros, los humanos, la situación suele ser diferente:



Por ejemplo, cuando la esposa muere y el anciano viudo tiene que abandonar su casa y se queda solo en una residencia de ancianos. Dependiendo de su percepción de la situación, esto también puede desencadenar el SBS, el Programa Especial Biológico Significativo, de los túbulos de colectores del riñón.

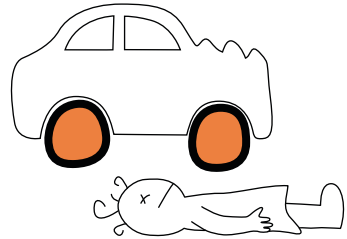


A diferencia del antílope, que o muere o resuelve la situación en poco tiempo, al encontrar un nuevo entorno seguro, el anciano permanece aquí el resto de su vida. Como sus riñones apenas excretan agua, le diagnostican insuficiencia renal.

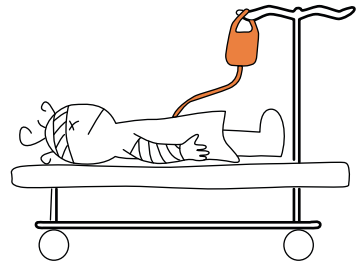
Por qué este anciano podría reaccionar de esta manera y otros cien podrían no hacerlo, o podrían reaccionar de forma completamente diferente, lo veremos ...

La duración del (SBS) de la glándula mamaria en la naturaleza también es siempre limitada en el tiempo. Esto es diferente para nosotros los humanos:

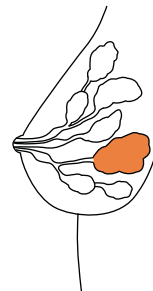
Por ejemplo, si la hija pequeña sale corriendo a la calle y la atropella un coche. La madre comenzará a reaccionar de la misma manera que la madre zorra, temiendo instintivamente por su hija, para así proporcionarle más leche materna.



Sin embargo, a diferencia del zorro en el bosque, no necesariamente se decide en pocos días si la niña muere o se recupera. Gracias a la medicina de urgencias, incluso las peores lesiones pueden ser tratadas mediante soporte vital artificial durante semanas y la niña puede sobrevivir a una lesión grave por el accidente.



Sin embargo, esto también provoca que el SBS de las glándulas mamarias de la madre se prolongue durante semanas, de modo que las células, trabajando a su máxima capacidad, se multiplican. Se forma un tumor en la glándula mamaria, al que también se le denomina, de forma imprecisa, "cáncer de mama".



El inicio de un SBS significa que nuestro cuerpo reacciona con su **lógica animal** e intenta, en la medida de lo posible, superar la difícil situación lo mejor posible.

Sólo si, en el caso de este SBS, la mujer persiste durante meses con la sensación de que la niña no está recibiendo los cuidados adecuados, se producirá la proliferación celular y, según su extensión, finalmente conducirá a un diagnóstico de cáncer, como en el caso de la mujer del ejemplo.

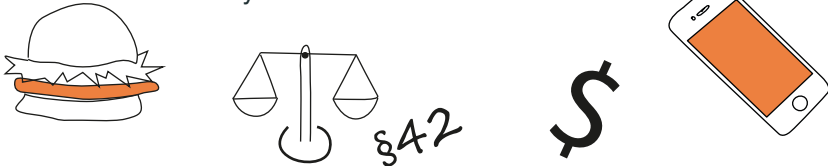
Todos estos programas especiales sólo pueden entenderse en el contexto de la historia de la evolución humana. Todos ellos sirven para regular automáticamente el funcionamiento de un organismo vivo en una situación o circunstancia extraordinaria.



Sin embargo,
el rápido desarrollo de nuestra civilización

y las condiciones de vida "modernas", estrictamente reguladas y apenas biológicas de los seres humanos (y de los animales que criamos), implican que hoy en día no podemos escapar de muchos conflictos biológicos únicamente mediante cambios funcionales a corto o medio plazo.

Sin embargo, si un cambio funcional se prolonga durante mucho tiempo, siempre conllevará cambios en el tejido. Y, dependiendo de su ubicación, estos cambios orgánicos pueden convertirse en problemas de salud por derecho propio, que entonces interpretamos y denominamos "enfermedad"



¿Te gustaría saber quién descubrió este modelo?

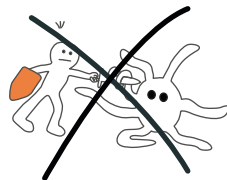
Puedes encontrar información sobre esto y mucho más en la serie de vídeos gratuita «La enfermedad es otra cosa», a partir de la cual se creó este folleto:

www.la-enfermedad-es-otra-cosa.com

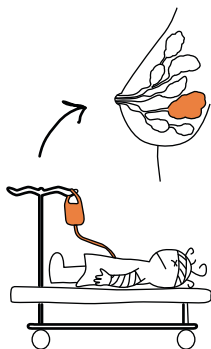


Estas conexiones se resumen en la **quinta ley biológica de la naturaleza**, la ley que permite comprender cada enfermedad como parte de un programa biológico con sentido de la naturaleza (SBS) que puede entenderse en términos de historia evolutiva.

No hay indicios de las causas que se habían supuesto anteriormente, como células cancerosas malignas, patógenos o defectos. Sólo observamos programas diseñados con sensatez en nuestro cuerpo, que provocan cambios funcionales y celulares causados por tiempos de ejecución excesivamente largos, que antes se consideraban malignos, infecciosos o defectuosos.



Lo que la gente no comprendemos fácilmente nos asusta. Pero ahora que se ha descifrado el significado de los programas especiales y las suposiciones han dado paso al conocimiento, el miedo a lo que ocurre en nuestro cuerpo se está desvaneciendo. ¡Nuestro cuerpo es nuestro aliado! ¡Nunca ha sido nuestro enemigo!



Si la paciente con tumor de mama de nuestro ejemplo sabe que el crecimiento celular en su mama tiene **una conexión muy específica** con su vida, entonces dejará de ser un proceso caótico y maligno que, en su mente, inevitablemente la llevara a una muerte agonizante.

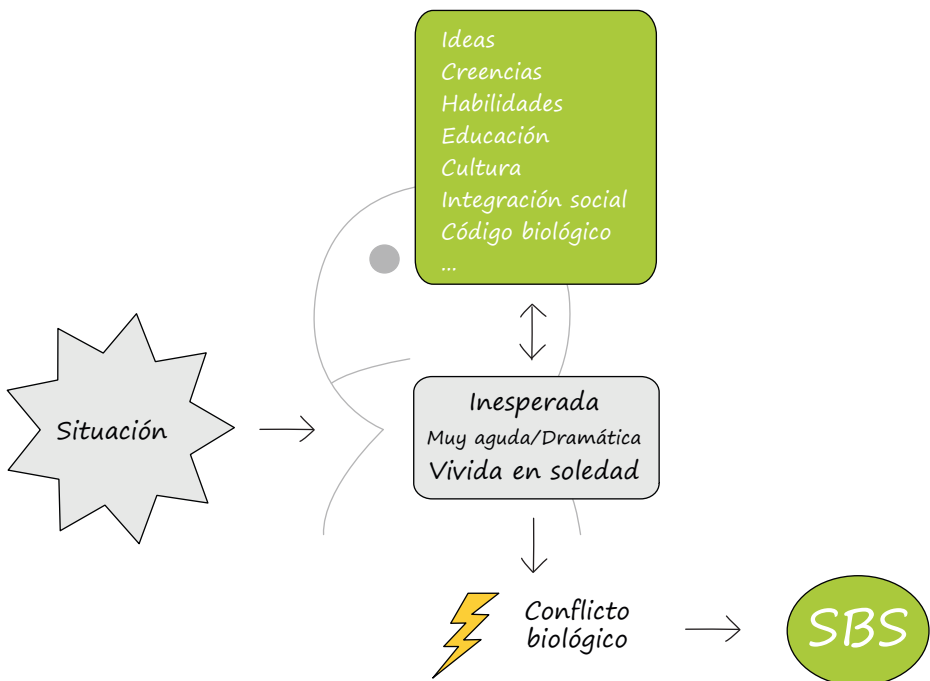
Más bien, se trata de un programa regulado cuya razón de ser ella puede comprender, cuyo curso futuro es más o menos predecible y, sobre todo, ella misma tiene opciones muy específicas para influir, actuar y asegurarse una evolución posterior positiva.

Ella ya **no es una víctima de la enfermedad**, sino que se convierte en una participante **activa co-diseñadora** de su evolución a través del conocimiento de las 5 leyes biológicas de la naturaleza. Al igual que los alvéolos pulmonares, los túbulos colectores renales y las glándulas mamarias, cada tejido del cuerpo tiene su propio programa especial y, por lo tanto, su propia forma de adaptarse a las situaciones o conflictos, siguiendo un sistema preciso, reproducible y predecible, que podemos ver a continuación.

¿Qué activa un Programa Especial Biológico con Sentido de la Naturaleza (SBS)?

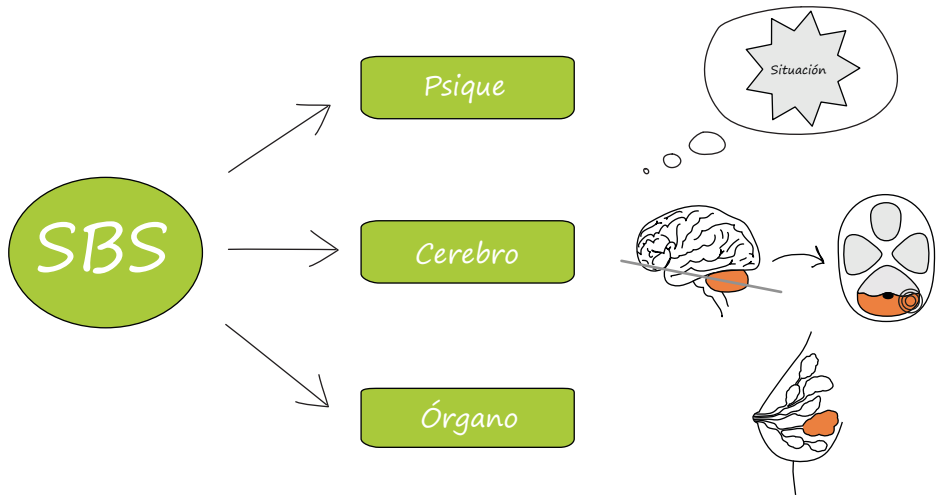
Una persona percibe, repentinamente e inesperadamente, una situación o circunstancia en la que una de sus necesidades biológicas básicas se ve amenazada, y la percibe como sumamente aguda, dramática y la vive en soledad. Esto significa que pierde inesperadamente el control de una situación amenazante que le genera mucho estrés y ante la que se siente sola.

En este momento, al menos un programa especial biológico con sentido de la naturaleza (SBS) comienza, porque estos tres criterios: **inesperado, altamente agudo-dramático y vivido en soledad**, están haciendo de la situación lo que llamamos un **conflicto biológico**.



Que una persona perciba una situación como inesperada, sumamente dramática y aisladora depende de sus experiencias individuales, influencias (educación, cultura, integración social, religión, ...) y habilidades.

Cuando se inicia un SBS, el **contenido del conflicto** determina qué SBS se activa. El contenido del conflicto siempre consiste en una necesidad biológica básica que se ve amenazada. Cada contenido de conflicto biológico específico tiene su propio programa especial. La decisión sobre qué SBS se activa se toma a la velocidad del rayo, de forma instintiva y más allá de la mente, y se activa sincrónicamente en los tres niveles de nuestro cuerpo: **psique, cerebro y órgano**.



A nivel **psicológico**, habrá pensamientos obsesivos en torno al problema con el objetivo de encontrar una solución lo antes posible. Apenas podremos dormir y nos costará concentrarnos en otras cosas.

Al mismo tiempo, una tomografía computarizada (TAC) del **cerebro** revela un patrón en forma de anillo en una ubicación precisa. La localización de este anillo no es aleatoria. Se trata del "relé de conmutación" del órgano, o parte del cuerpo que se ha visto afectada y que se ha activado. La localización de estos relés es la misma para todas las personas y podemos localizarlos en el cerebro como si fueran puntos en un mapa.

Dependiendo del tipo de tejido, se produce un aumento o una disminución de la función del **órgano**, lo que conlleva una proliferación celular o una pérdida celular en el caso de una duración excesivamente prolongada desde el punto de vista biológico.

Existe una **conexión lógica** entre cada tejido de nuestro cuerpo y el contenido del conflicto. Tomemos como ejemplo la membrana mucosa de la vejiga: en el reino animal, la orina que se acumula en ella se utiliza para marcar el territorio. El conflicto de la vejiga, en términos generales, radica en el problema de la delimitación del territorio.

Aunque no orinemos en cada rincón de nuestro territorio como los perros, seguimos teniendo un sentido instintivo muy desarrollado de nuestro territorio y sus límites.

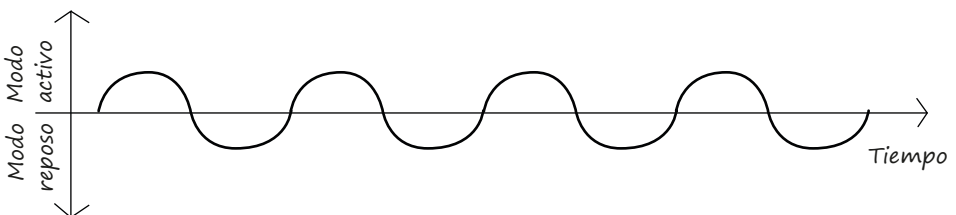
La incontinencia o el goteo urinario son frecuentes entre las personas mayores. ¿Es posible que esto se deba a que a menudo tratamos a nuestros ancianos como si fueran menores de edad y sobrepasamos sus límites con nuestras mejores intenciones? ¿Dónde puede una persona mayor que vive en una residencia de ancianos tener un espacio privado sobre el que solo ella tenga soberanía?

¡Todo esto está explicado en la **primera ley biológica de la naturaleza!**

¿Cómo se desarrolla un Programa Especial con Sentido Biológico de la Naturaleza (SBS)?

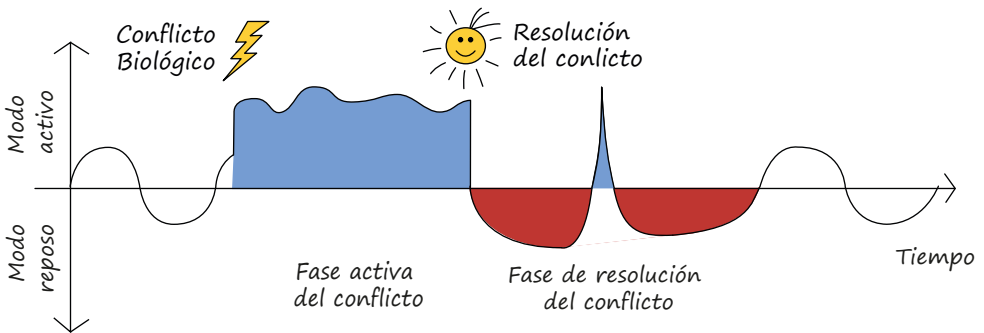
La **segunda ley biológica de la naturaleza** establece que un SBS completo se desarrolla en dos fases: la fase de conflicto activo y la fase de conflicto resuelto. Permanece incompleto si no se resuelve el conflicto.

En el ritmo normal día/noche, el organismo alterna entre modo activo y modo reposo.



Si surge un conflicto biológico, la denominada **fase activa del conflicto** comienza de inmediato. El organismo activa el "modo de alarma". A nivel físico, esto significa crear las mejores condiciones posibles para sobrevivir a la situación de conflicto realizando los cambios funcionales adecuados.

Cuando comienza el conflicto, permaneces despierto por más tiempo y te resulta difícil relajarte; te sientes impulsado internamente y buscas constantemente salir del conflicto. Si este estado persiste durante demasiado tiempo sin solución, se producirán cambios graduales en el tejido del órgano que está trabajando al límite de sus posibilidades.



La fase activa del conflicto finaliza con la **resolución del conflicto**, una vez superada la amenaza causal y cuando el SBS pierde su propósito. Ahora comienza la segunda fase, la denominada **fase de resolución de conflicto**, cuya duración e intensidad corresponden a las de la fase de conflicto activo.

A nivel psicológico, nos sentimos relajados porque la situación estresante ha pasado.

A nivel cerebral, se produce una inflamación en el relé cerebral asociado, que, dependiendo de su tamaño, puede provocar diversos síntomas cerebrales como ciertos tipos de dolor de cabeza, náuseas o pérdida temporal de la función.

A nivel orgánico, las adaptaciones de la fase activa de conflicto se invierten. Si ya se ha producido un cambio en el tejido, dependiendo del tipo de tejido, el exceso se degrada o se genera tejido nuevo, lo que se manifiesta como inflamación. Asimismo, se observan diversos microorganismos (los llamados «virus», bacterias, hongos, etc.) que participan simbióticamente en estos procesos y que anteriormente se consideraban erróneamente la causa de los síntomas.

La mayoría de nuestras enfermedades cotidianas, como un resfriado o unos tos, se diagnostican en la fase de resolución del conflicto, ya que es entonces cuando nos sentimos "enfermos", podemos tener fiebre, quejarnos de dolor y necesitar descansar.

¿De qué sirve el conocimiento de la naturaleza bifásica o de los programas especiales con sentido biológico?

En el pasado, solíamos ignorar nuestros instintos, lo que provocaba largos períodos de conflicto y, por consiguiente, síntomas graves. Ahora, con el conocimiento adquirido a través de las 5BN, podemos, por ejemplo, identificar el pensamiento obsesivo como un nivel psicológico del SBS mucho antes de que seamos conscientes de un SBS en curso a través de los cambios físicos. Podemos planificar acciones y estrategias específicas que faciliten una rápida resolución del conflicto probablemente, de modo que el SBS sea menos problemático y, por lo tanto, tenga menos síntomas y menor duración.

Por otro lado, ahora se puede abordar un síntoma grave de forma diferenciada y se pueden considerar diversas estrategias de tratamiento específicas según la fase.

Hoy en día, seguimos intentando curar los síntomas que surgen en la fase de resolución del conflicto. Sin embargo, dado que esta fase en sí misma ya constituye un proceso de regeneración, estamos realizando el intento paradójico de curar nuestro organismo impidiendo su propia curación. No cabe duda de que esta fase conlleva diversos grados de sufrimiento y riesgos, y aliviar este sufrimiento redundaría en beneficio de todos los afectados y de quienes los acompañan. La gran demanda del **nuevo arte de acompañar a las personas que sufren** (cuidados paliativos) exige aliviar este sufrimiento en la medida de lo posible, pero asegurándose de que el proceso de curación no se vea sabotado ni interrumpido por dichas medidas.

Autor del folleto: Ingmar Marquardt, Freudenbergstraße 130b, 65201 Wiesbaden, Alemania. Versión en español/Traducción: Sophia Blasco . Nota: La información aquí presentada no pretende ser una recomendación terapéutica ni un intento de diagnóstico o tratamiento. No me hago responsable de ninguna acción u omisión relacionada con la información, las opiniones o los enlaces aquí presentados. El modelo 5BN aún no está reconocido por la ciencia, la medicina convencional ni la industria farmacéutica, ¡y requiere una responsabilidad personal consciente y total!

Esta introducción trata sobre un modelo científico preciso para la comprensión causal de los cambios en el organismo humano que se denominan "enfermedades", basado en cinco leyes.

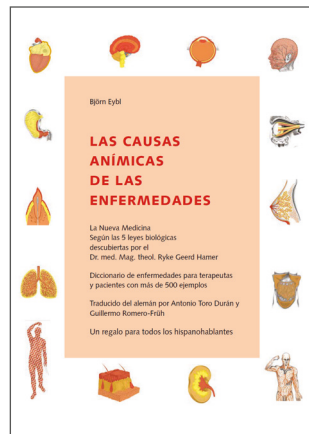
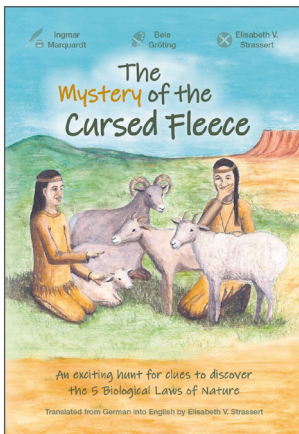
De esta información se derivan nuevas posibilidades de actuación para una amplia variedad de enfermedades: desde dolencias cotidianas como el dolor de garganta, hasta enfermedades crónicas como la diabetes o incluso enfermedades potencialmente mortales como el cáncer. Puede encontrar más información en

www.la-enfermedad-es-otra-cosa.com

Series, lista de terapéutas,
testimonios, libros infantiles ...

5bn.at/free-new-medicine

Libro electrónico gratuito en
formato PDF en español:



Todas las personas interesadas están cordialmente invitadas a esta introducción; sin embargo, se requiere cierto tiempo y una reflexión tranquila para considerar esta comprensión completamente nueva de la enfermedad y la salud.

Contacto: